

PANDUAN SATGAS JOGO TONGGO ONLINE

Dusun Kebakan



PRITA DEVY IGIANY, S.KEP., M.P.H
TIM PENGABDIAN KEPADA MASYARAKAT
UNIVET BANTARA SUKOHARJO

KATA PENGANTAR

Alahmdulillah, puji syukur kehadiran Allah SWT yang telah memberikan kekuatan kepada kita, dalam menghadapi cobaan pandemi Covid-19. Sehubungan dengan meningkatnya kasus Covid-19 di Indonesia, terutama di Jawa Tengah, dan mengacu pada program yang sudah di keluarkan oleh Gubernur Jawa Tengah, maka kami menyusun buku panduan ini sebagai acuan dalam melaksanakan program Jogo Tonggo di Dusun Kebakan, Mojolaban.

Kami berharap buku panduan ini menjadi acuan yang dapat dilakukan oleh masyarakat di Dusun Kebakan, khususnya dan menjadi acuan bagi masyarakat lainnya pada umumnya.

Terimakasih kepada semua pihak yang membantu penyusunan buku panduan ini, semoga dapat menjadi motivasi untuk dapat mengatasi pandemi Covid-19.

**Sukoharjo, 15 Januari 2021
Ketua Tim Pengabdian Univet Bantara**

Prita Devy Igianny, S.Kep., M.P.H

DAFTAR ISI

- KATA PENGANTAR
- DAFTAR ISI
- JOGO TONGGO
- BIDANG SATGAS
- SATGAS KESEHATAN
- SATGAS EKONOMO
- SATGAS SOSIAL DAN KEAMANAN
- SATGAS HIBURAN
- ALUR PELAPORAN SATGAS
- PENGUMPULAN DATA ONLINE
- PEMBUATAN FORMULIR ONLINE

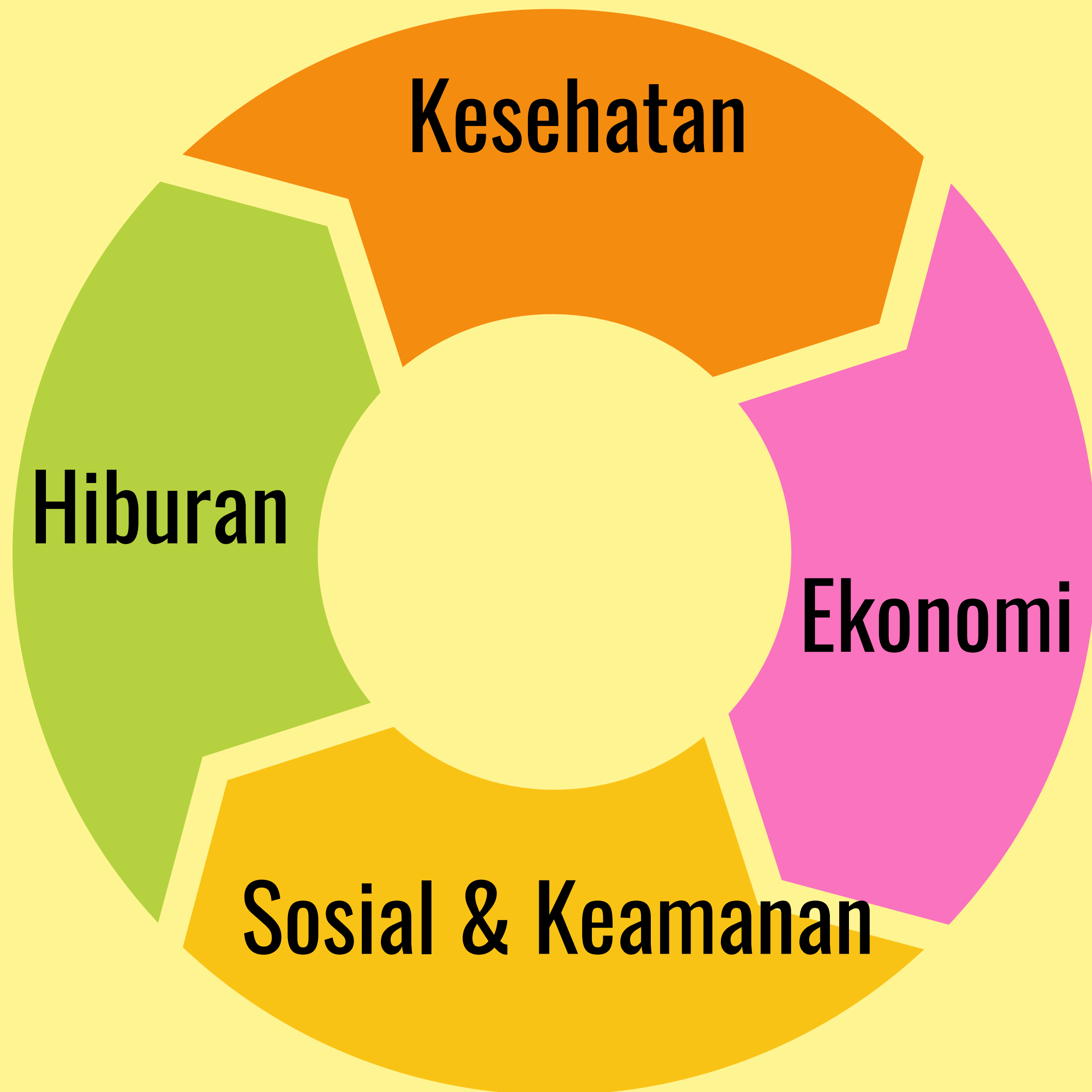
JOGO TONGGO

Jogo Tonggo merupakan gerakan untuk saling menjaga antar tetangga, saling bahu membahu dan bergotong royong dalam menghadapi pandemi COVID-19.

Program yang dicetuskan Gubernur Jawa Tengah, Ganjar Pranowo ini juga menuntut adanya peran serta aktif masyarakat untuk berpartisipasi sebagai anggota Jogo Tonggo. Masyarakat yang tergabung dalam program Jogo Tonggo berasal dari berbagai organisasi dan sektor berbeda seperti karang taruna, dasa wisma, Satlinmas, Posyandu, bidan desa, pendamping desa, Gapoktan, PPL, dan organisasi/pihak terkait lainnya



BIDANG SATGAS



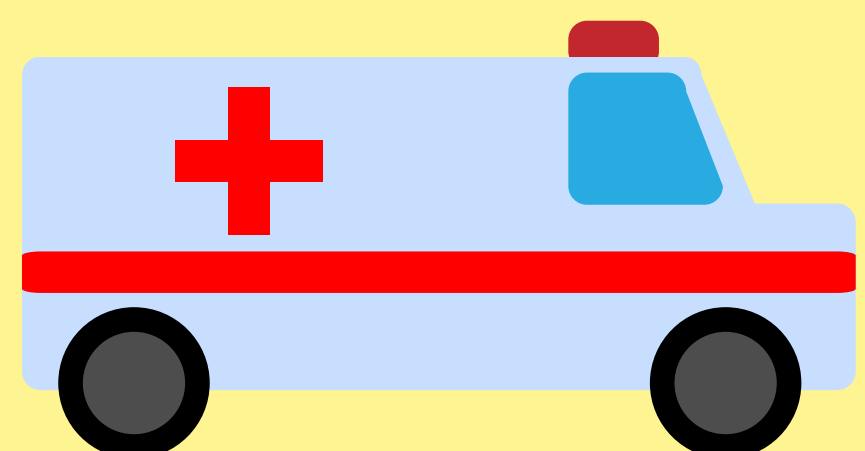
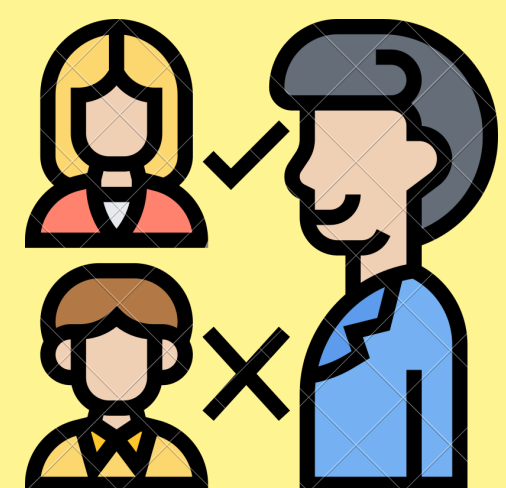
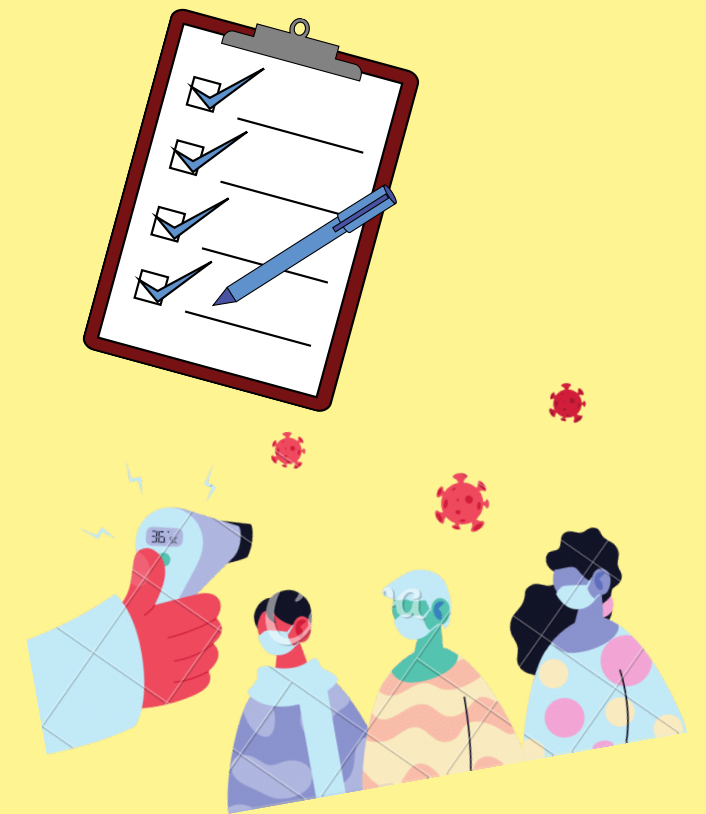
SATGAS KESEHATAN

Satgas kesehatan merupakan satuan tugas yang bertanggung jawab mengenai hal-hal yang berhubungan dengan kesehatan di wilayahnya. Satgas kesehatan dapat terdiri dari 1 orang koordinator yang mengkoordinir anggota satgas yang berasal dari setiap RT. Anggota di RT masing-masing, dapat mengisi data tentang wilayahnya pada formulir online. Dengan adanya formulir online, koordinator satgas kesehatan pun dapat terus memantau data di masing-masing RT karena data yang diisi oleh anggota dapat selalu di update setiap waktu.

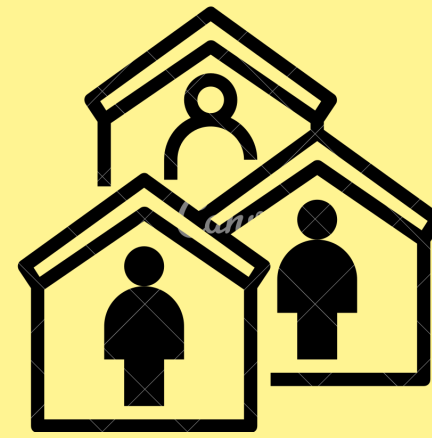


Berikut tugas yang dilakukan oleh satgas kesehatan:

- Mendata setiap orang yang keluar dan masuk wilayah
- Melakukan pemeriksaan kesehatan bagi seluruh orang yang keluar masuk wilayah meliputi, pemeriksaan suhu badan, pengecekan gejala Covid-19
- Memastikan masyarakat mematuhi protokol kesehatan memakai masker, jaga jarak 1,5-2 meter, dan mencuci tangan/menggunakan hand sanitizer
- Mencegah penyebaran dan penularan Covid-19 dengan memastikan dan memberi update siapa saja yang berstatus PP, OTG, ODP dan PDP, serta membawa orang yang teridentifikasi PDP ke RS Rujukan.



- Memastikan ODP dan OTG melakukan karantina mandiri
- Memastikan tersedianya fasilitas cuci tangan dan penyemprotan desinfektan secara rutin
- Mendorong praktek hidup bersih dan sehat di masyarakat, meliputi: makan minum seimbang, rutin berolahraga, menjaga kebersihan diri dan lingkungan, istirahat cukup
- Berkoordinasi dengan petugas kesehatan desa untuk pemeriksaan lanjut dan jika ada kondisi darurat



SATGAS EKONOMI

Satgas ekonomi Jogo Tonggo bertanggung jawab terhadap kebutuhan dasar masyarakat dengan rincian tugas sebagai berikut:

- Mendata kebutuhan dasar masyarakat yang diperlukan dengan formulir online
- Identifikasi warga yang tidak mampu menyediakan kebutuhan dasar dan mengupayakan secara maksimal agar warga bisa dibantu berdasarkan data yang dikumpulkan
- Memastikan bantuan dari pemerintah tepat sasaran
- Memastikan kegiatan bertani, berkebun, dan bergadang tetap berjalan dengan memperhatikan protokol kesehatan
- Melayani kebutuhan makan sehari-hari warga yang karantina mandiri dengan swadaya masyarakat di wilayah
- Mendorong terbangunnya lumbung pangan



SATGAS SOSIAL DAN KEAMANAN

- Bersama dengan tim kesehatan melakukan pencatatan orang yang masuk dan keluar di lingkungan RT masing-masing maupun RW dengan formulir online
- Membuat jadwal giliran ronda dan memastikan pelaksanaan sesuai jadwal
- Memastikan tidak ada kerumunan di lingkungan sekitar
- Memastikan orang yang berstatus ODP dan OTG tidak keluar rumah
- Bekerja sama dengan satgas ekonomi untuk menyiapkan data penerima bantuan agar bantuan tepat sasaran dan tepat guna
- Memastikan kelompok lansia, difabel, ibu hamil serta anak-anak mendapatkan perlindungan

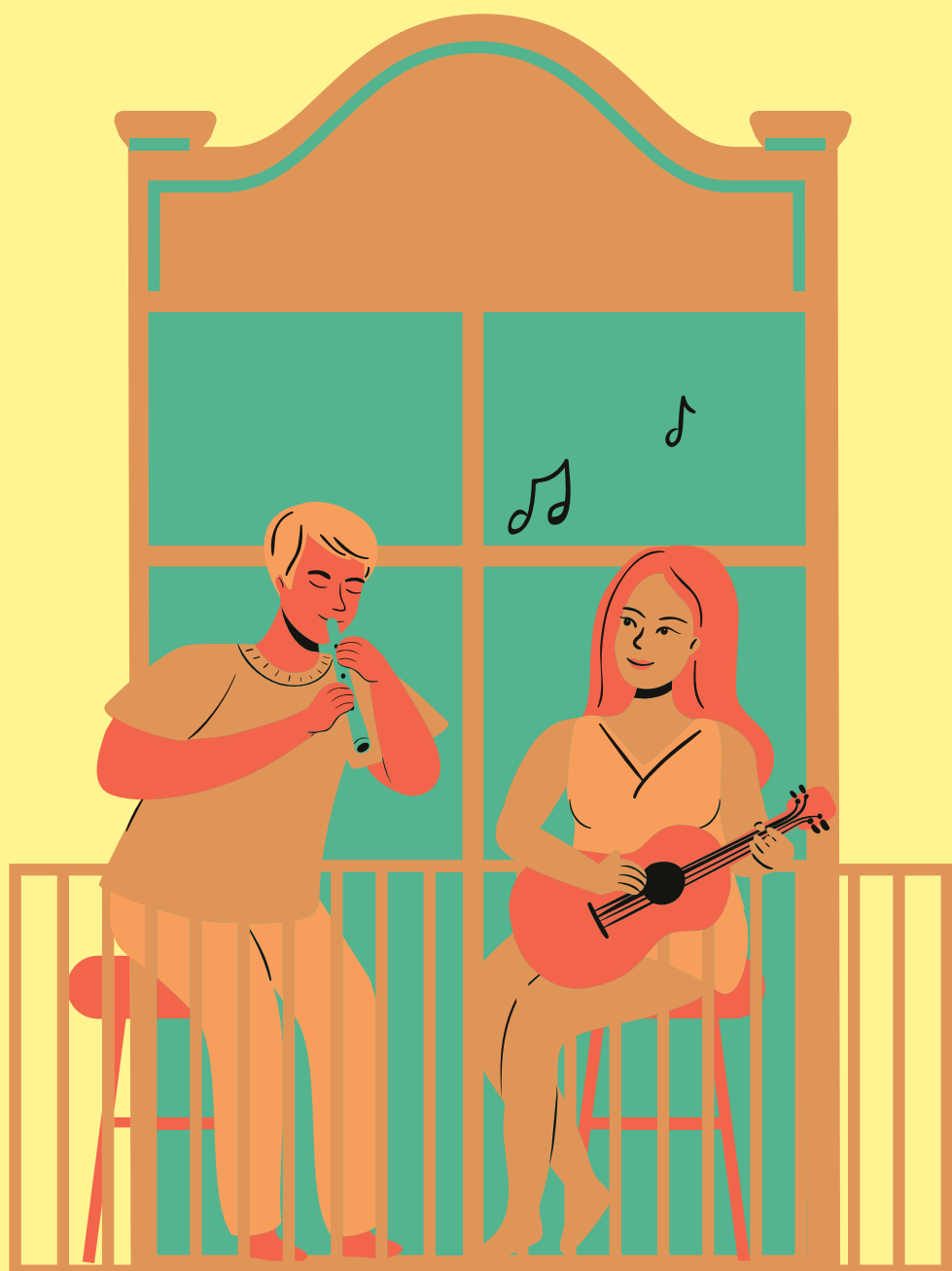


-
- Memastikan seluruh kegiatan sosial dilakukan secara gotong royong dan menerapkan protokol kesehatan
 - Meredam konflik sosial secara musyawarah
 - Menetapkan jam maksimal bertamu/jam berkunjung bersama warga
 - Memastikan warga menaati jam berkunjung bertamu yang sudah disepakati bersama
 - Memastikan setiap warga memiliki alat komunikasi umum
 - Memberikan pemahaman untuk tidak mengucilkan pasien Covid-19 atau keluarganya
 - Pengamanan warung sembako agar tidak terjadi pembelian secara berlebihan



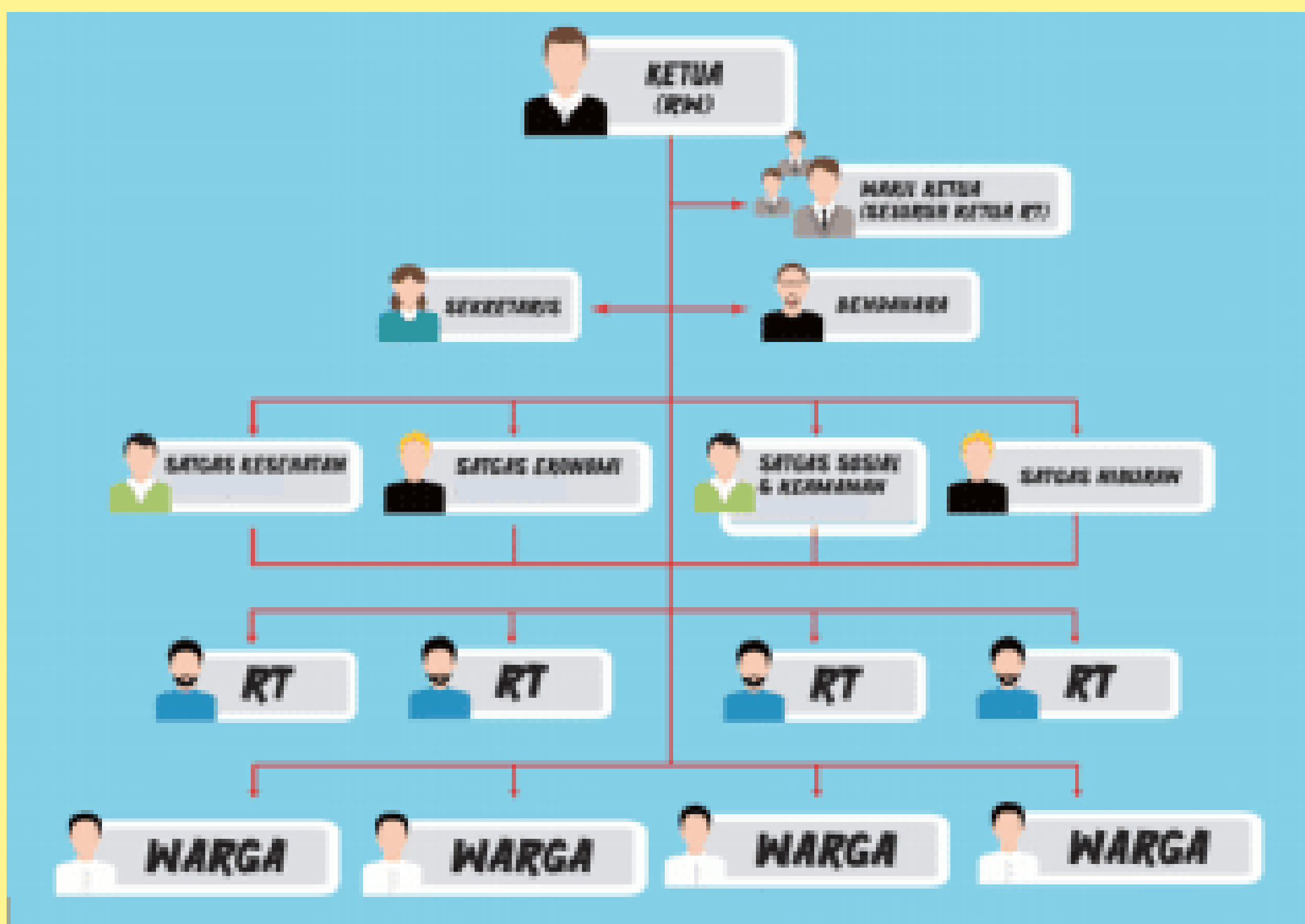
SATGAS HIBURAN

- Untuk mengurangi kejenuhan dan mencegah stress akibat pandemi, satgas hiburan dapat menyelenggarakan kegiatan secara online dan diikuti warga dari rumah masing-masing, contohnya mengadakan lomba melukis bernyanyi, dari media sosial dan lainnya
- Bagi yang mengadakan hajatan atau kegiatan yang mengumpulkan banyak orang, satgas hiburan harus memastikan penerapan protokol kesehatan

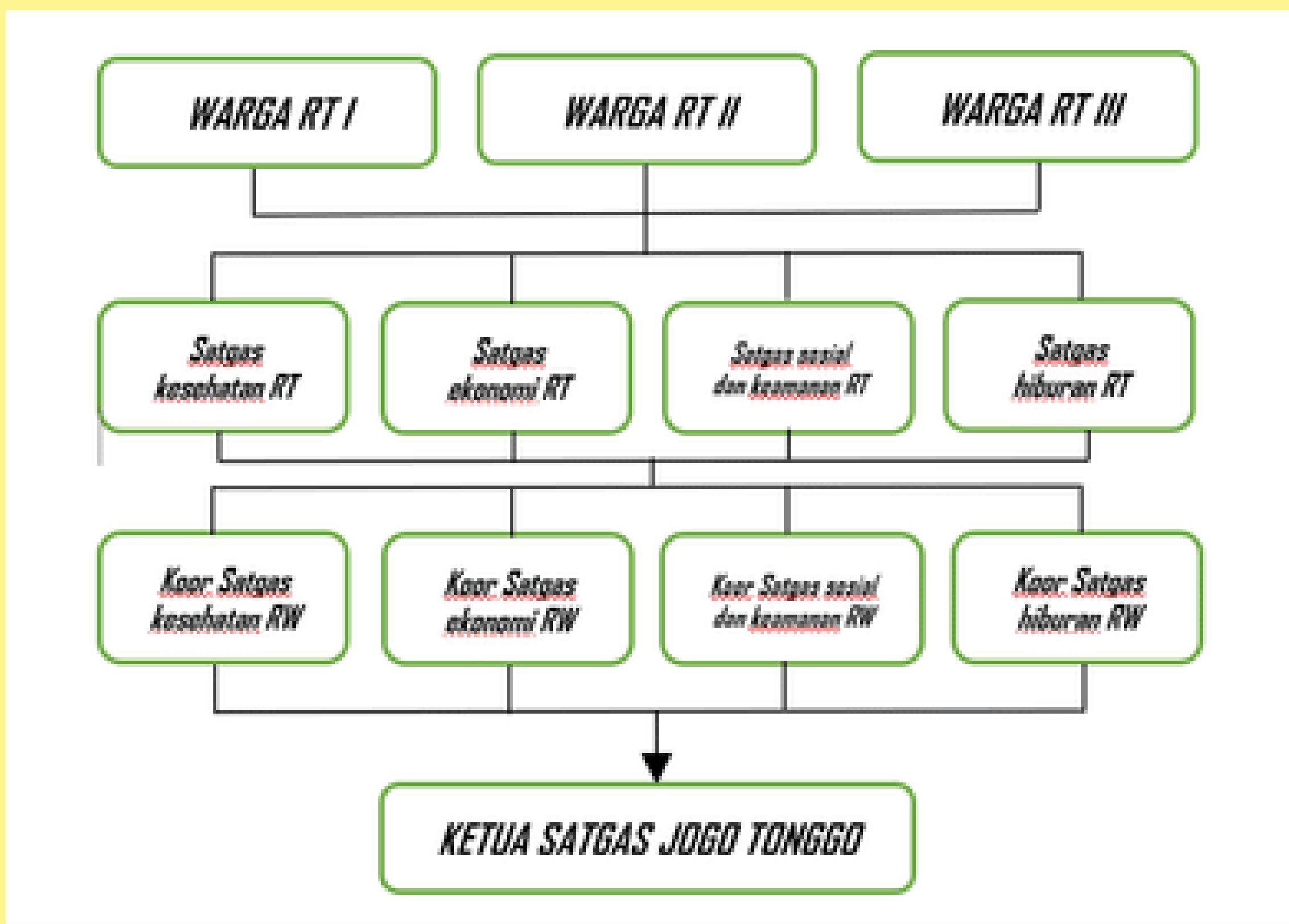


ALUR PELAPORAN SATGAS JOGO TONGGO

Satgas Jogo Tonggo mempunyai tugas untuk selalu melaporkan kondisi wilayahnya sesuai bidang masing-masing kepada ketua Satgas untuk selanjutnya dilaporkan kepada Desa. Dalam panduan yang dikeluarkan oleh Gubernur Jawa Tengah, Jogo Tonggo merupakan percepatan penanganan Covid-19 berbasis masyarakat di tingkat RW, dengan struktur organisasi sebagai berikut.



Dari struktur diatas, unit terbawah adalah warga. Untuk mempermudah alur pelaporan, maka masing-masing satgas dapat menunjuk perwakilannya di setiap RT untuk melakukan tugas di lingkungan masing-masing dna juga mengumpulkan data di lingkungannya. Hal ini agar sistem pelaporan dapat dimulai dari unit terkecil sehingga dapat memperoleh data yang sesuai dengan keadaan sebenarnya.



PENGUMPULAN DATA ONLINE JOGO TONGGO

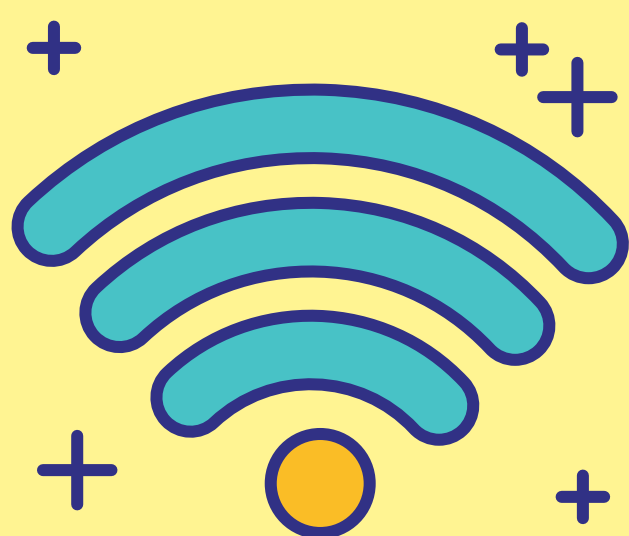
Penerapan Jogo Tonggo sejauh ini pencatatannya masih dilakukan secara manual. Dengan adanya teknologi informasi, maka semua kegiatan pelaporan akan semakin mudah terutama yang berbasis online. Hal ini karena semua kegiatan dan monitoring dapat dilakukan tanpa harus melakukan tatap muka dan pastinya akan menambah efektivitas waktu dalam pelaksanaan. Dalam ini kami menyarankan pengumpulan data oleh satgas Jogo Tonggo menggunakan formulir online yang dibuat menggunakan Google Form. Pemilihan platform Google Form karena dianggap mudah untuk digunakan baik untuk menyusun formulir, maupun untuk mengakses data.



PEMBUATAN FORMULIR ONLINE JOGO TONGGO

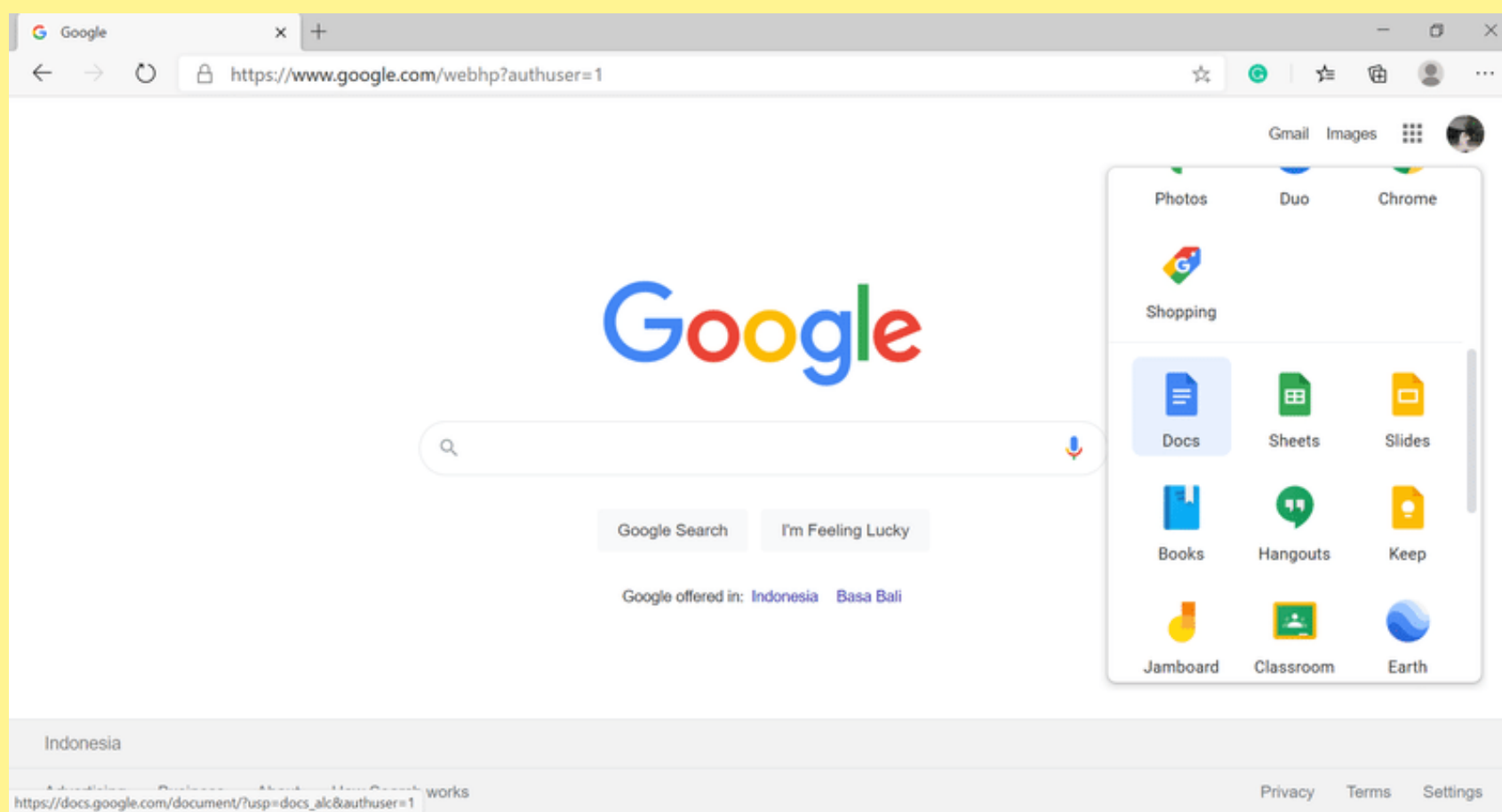
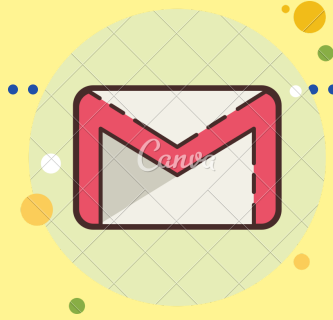
Dalam penyusunan Google Form, beberapa hal yang perlu disiapkan antara lain:

- Email, jika belum mempunyai email. Dapat membuat email melalui www.gmail.com
- List pertanyaan/data yang akan dikumpulkan. Adapun pertanyaan yang akan dimasukkan ke dalam Google Form, dapat dikelompokkan terlebih dahulu menurut bidang satgas untuk mempermudah pengumpulan data nantinya
- Laptop. Untuk mempermudah pembuatan atau penyusunan formulir di Google Form, disarankan menggunakan laptop. Namun ketika formulir sudah selesai dan sudah berbentuk link, dalam penggunaan formulirnya dapat menggunakan smartphone.
- Koneksi Internet

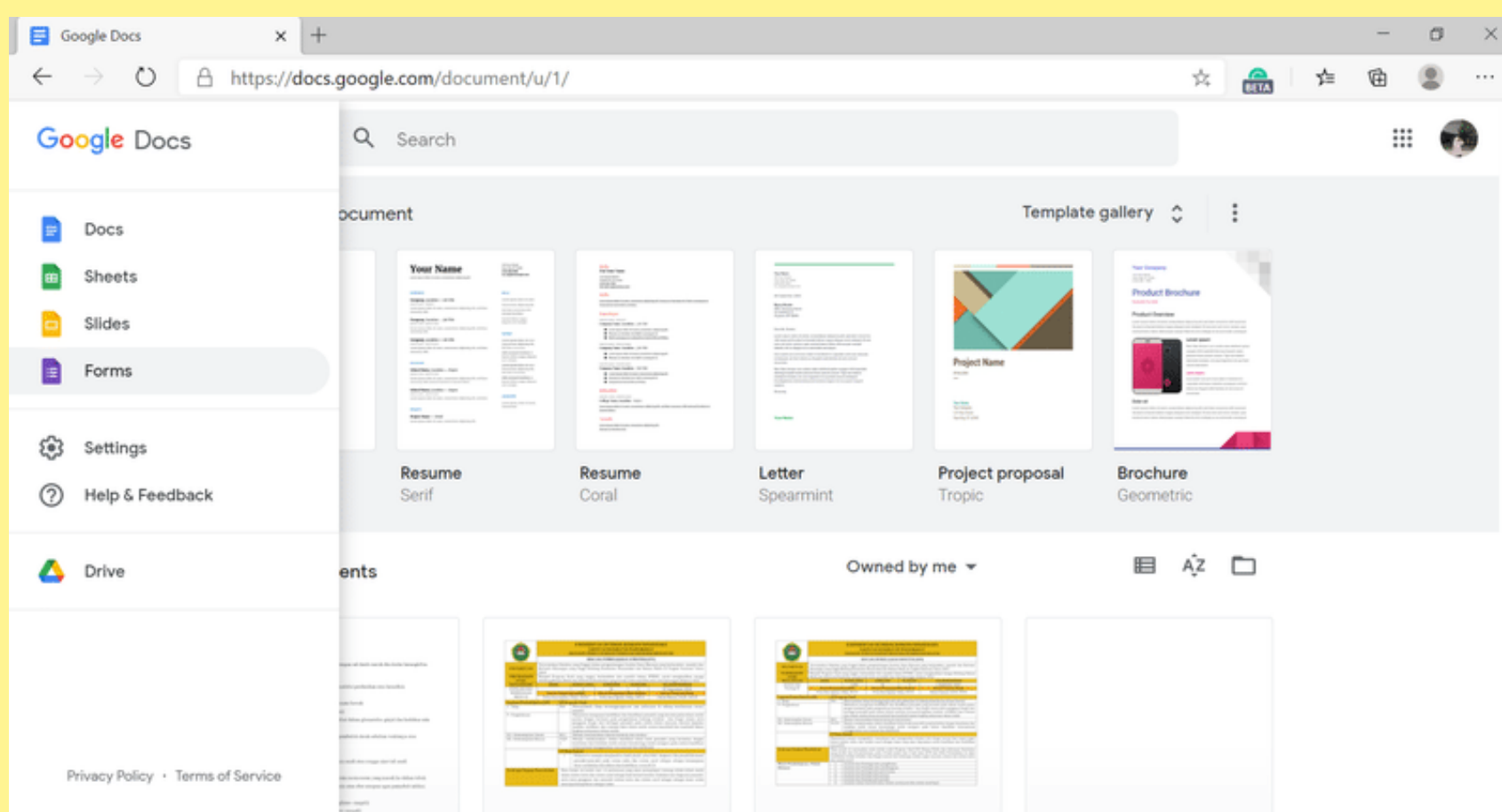


Berikut langkah-langkah menyusun formulir online menggunakan Google Form

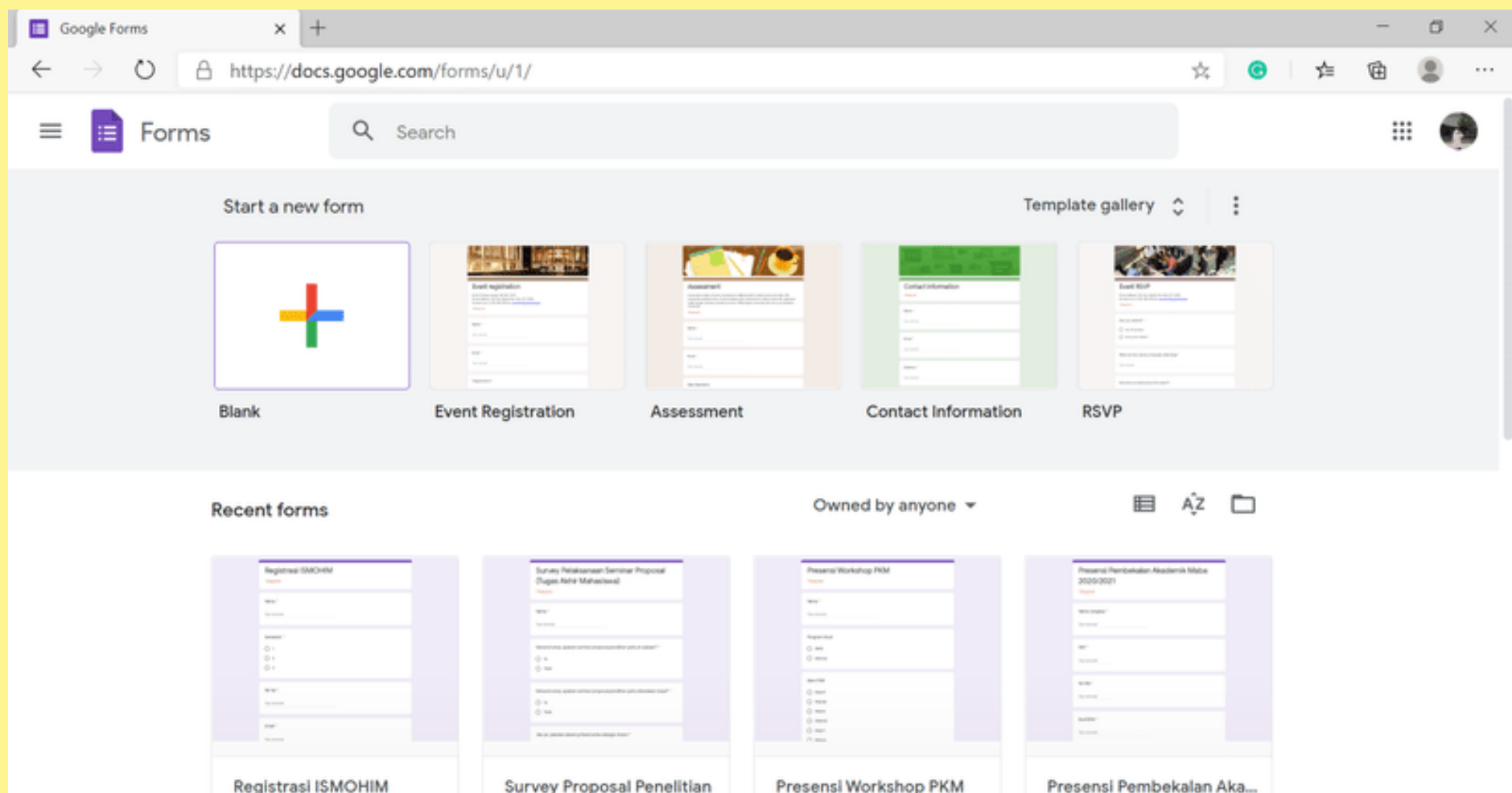
- Siapkan akun email dari google (Gmail)
- Buka www.google.com lalu log in menggunakan akun gmail
- Klik titik di sebelah "gambar" pada kanan atas, selanjutnya klik docs/dokumen



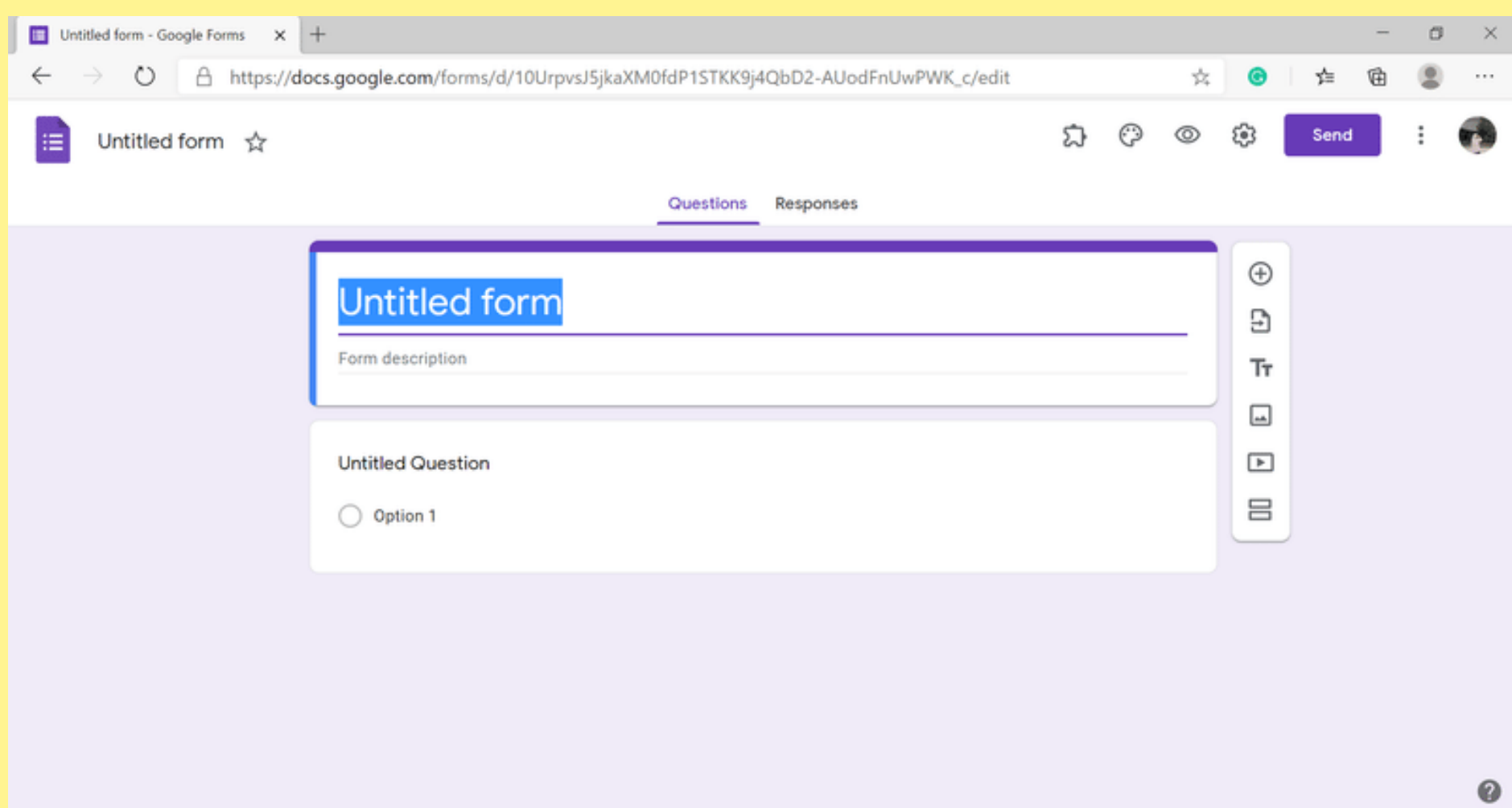
- Klik main menu (garis 3) di kiri atas sebelah "Docs" lalu pilih Forms untuk masuk ke Google Form



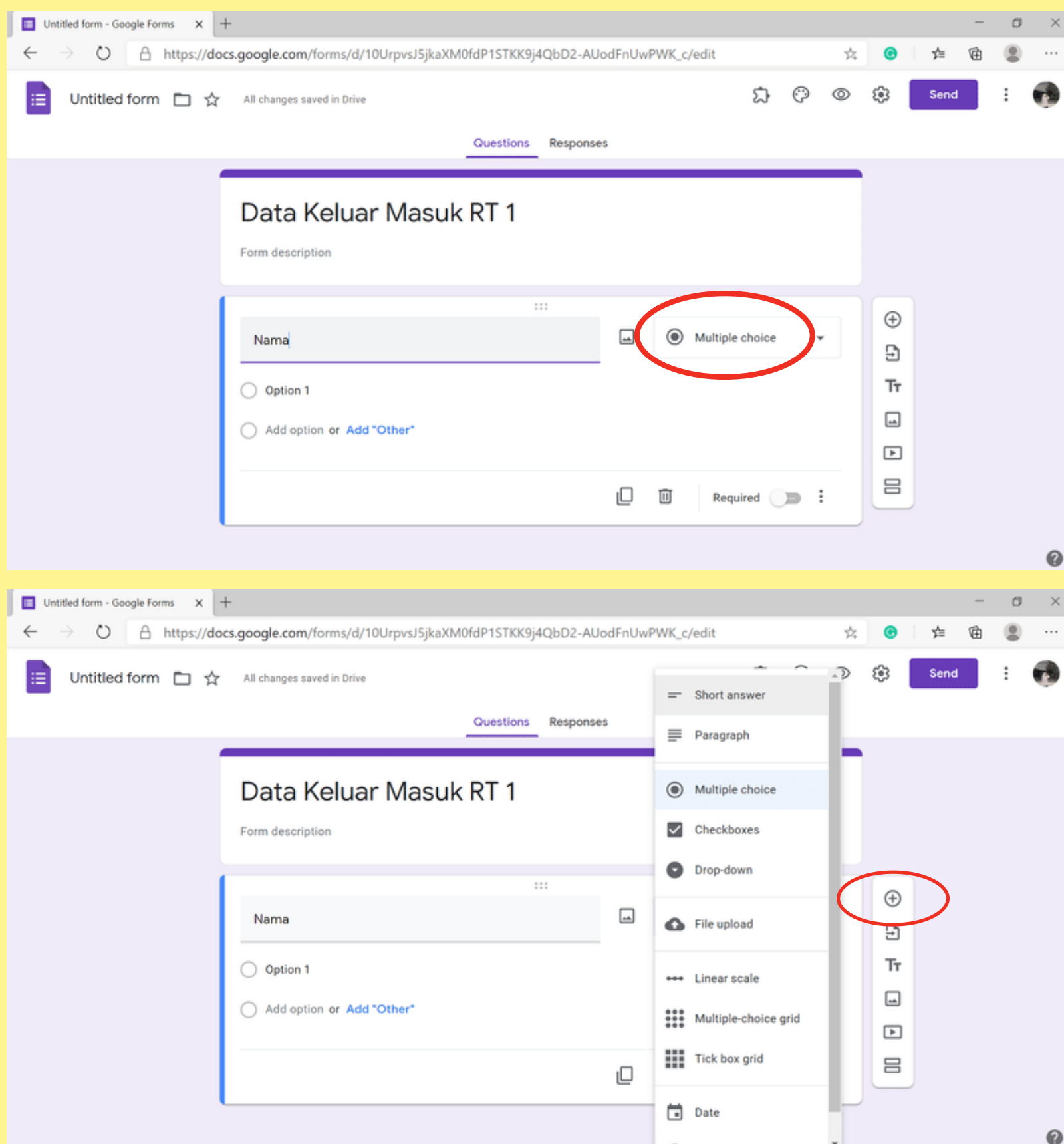
- **Klik tanda (+) untuk membuat formulir baru**



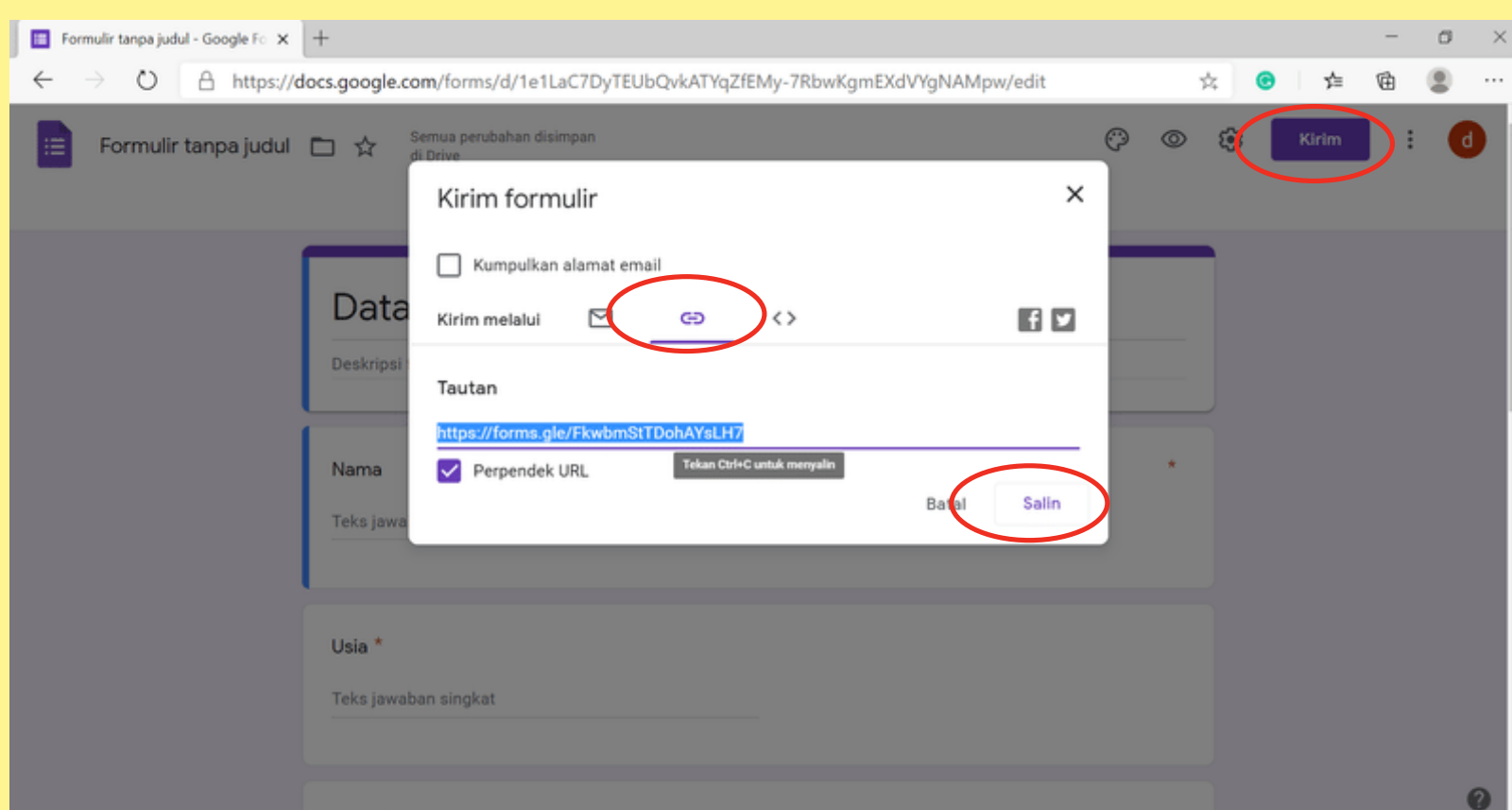
- **Beri judul formulir sesuai kebutuhan. Tambahkan pertanyaan, sesuai dengan list pertanyaan yang sudah disiapkan sebelumnya**



- Pilih jenis jawaban, dan setting agar pertanyaan waji di jawab. Setelah itu, untuk menambah pertanyaan selanjutnya, klik bagian kanan atas dari kolom pertanyaan. Ulangi proses sebelumnya untuk input pertanyaan sampai selesai



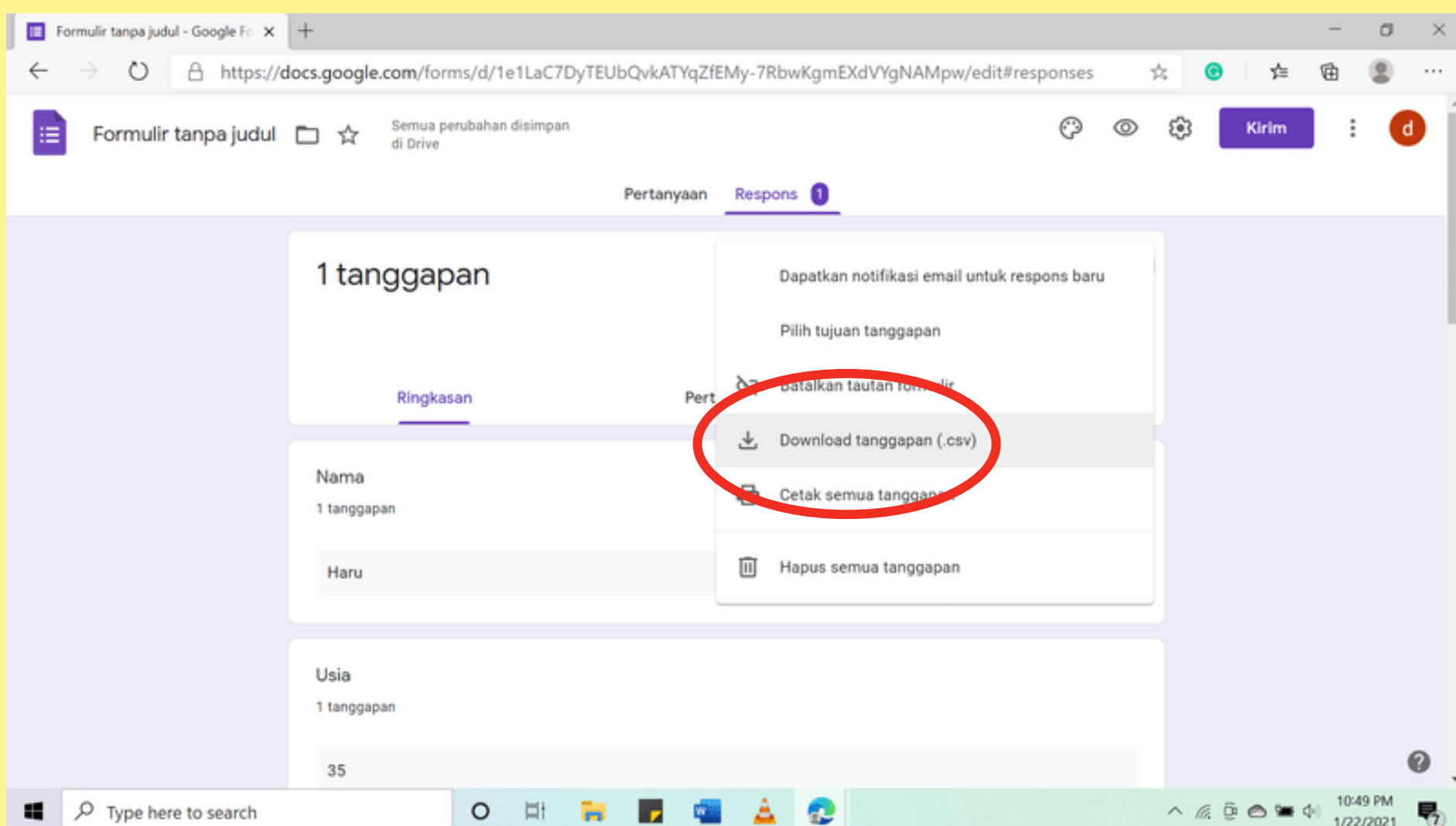
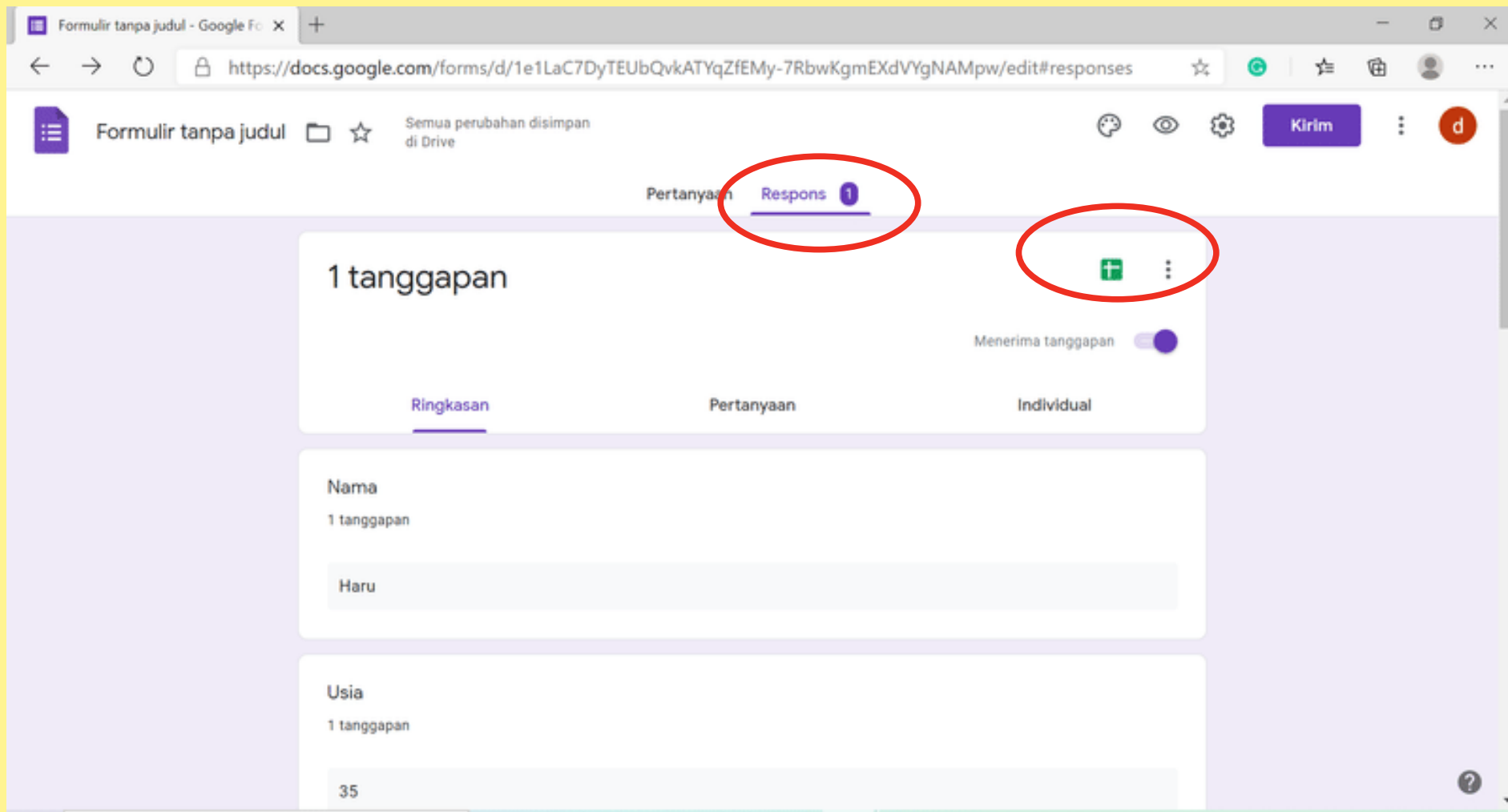
- Setelah selesai input pertanyaan, klik send/kirim pada bagian atas untuk mendapatkan link formulir



-
- Link formulir inilah yang nantinya akan dibagikan untuk di isi oleh masing-masing satgas yang bertugas menggunakan smartphone masing-masing

The image displays two side-by-side screenshots of a Google Forms interface on a smartphone. The left screenshot shows the form titled "Data Keluar Masuk RT 1" with fields for "Nama *", "Usia *", and "Suhu *", each with a "Your answer" placeholder. The right screenshot shows the same form with the "Nama *" field filled with "Rani|". A keyboard is visible at the bottom of the right screenshot.

- Untuk mengakses data keseluruhan dari pengisian formulir, ulangi proses no 1-3, lalu pilih formulir yang akan kita akses datanya
- Setelah muncul tampilan formulir, klik "Respon" maka akan terlihat ringkasan data yang telah dikumpulkan
- Untuk mendownload data, klik titik tiga bagian kanan atas, lalu klik "download respons/tanggapan" dan hasil pengumpulan data dapat di buka menggunakan Ms. Excel



- Untuk lebih jelasnya dapat mengikuti video tutorial dalam link berikut.
- Membuat formulir online
<https://www.youtube.com/watch?v=5HybY0IkpnQ&t=165s>
- Mengolah data dari Google Form
<https://www.youtube.com/watch?v=gZIS1I2Fz0A&t=31s>

REFERENSI

- Portal Resmi Provinsi Jawa Tengah. 2020. Percepat Tangai Covid-19 dengan Jogo Tonggo. <https://jatengprov.go.id/rilis/percepat-tangani-covid-19-dengan-jogo-tonggo-apa-itu/>



Jateng
gayeng

www.seputarsemarang.com